

RESIDENZA “CASCINA SCHENAVOGLIA”

PARCO AZZURRO Soc. Coop. Edil.



PREMESSA

La presente descrizione si riferisce alla edificazione di nuovi edifici residenziali con ristrutturazione del corpo storico esistente (Edificio C) in località "Cascina Schenavoglia" - Gaggiano (MI), Via Schenavoglia.

L'insediamento prevede la realizzazione di nr. 6 edifici per un totale di circa 30 appartamenti di varie metrature, con relativi box, posti-auto e pertinenze; Il complesso edilizio oggetto della presente descrizione si compone di edifici di due piani disposti a corte.

Nell'area esterna ai fabbricati si trovano i giardini condominiali, quelli comuni, i vialetti pedonali d'accesso agli appartamenti, le autorimesse, i posti auto con i relativi percorsi carrabili e un parco giochi a servizio del nuovo complesso, come da seguente planimetria.



Edifici in classe energetica "A"



I particolari architettonici, le dimensioni e le caratteristiche dell'opera risultano dai disegni progettuali e da quanto verrà definito in sede esecutiva; secondo le prescrizioni della seguente descrizione schematica, il cui scopo è di individuare e fissare i particolari fondamentali della costruzione.

DESCRIZIONE DELLE OPERE

1. STRUTTURE

Le fondazioni degli edifici di nuova costruzione e delle autorimesse saranno costituite da travi continue armate poggianti su magrone di sottofondazione in calcestruzzo; mentre per l'edificio da ristrutturare si provvederà, ove previsto nei progetti, alla realizzazione di idonee sotto-murazioni e/o rinforzi strutturali in corrispondenza delle murature portanti del fabbricato con relative armature di connessione.



Dettaglio isolamento cappotto muri

Negli edifici di nuova costruzione, le strutture portanti orizzontali (solai e scale) saranno realizzate in calcestruzzo armato, getto pieno.

Nell'edificio da ristrutturare saranno mantenuti ed all'occorrenza integrati e rinforzati strutturalmente gli esistenti solai in legno (travi, travetti e assito).

I solai del Piano Sotto-tetto (spazi condominiali non abitabili), in calcestruzzo o legno, ovvero l'involucro di copertura piano primo sarà opportunamente coibentato con doppio pannello isolante sp. Cm 10+10, secondo le indicazioni della ex legge 10 previa interposizione di barriera a vapore e successivo completamento con cappa di protezione per solai in cls e assito calpestabile in pannelli OSB per quelli lignei dell'edificio da ristrutturare.



Dettaglio vespaio iso-aerato e fondazioni

Le strutture portanti verticali saranno costituite da murature continue in c.a. negli spessori come da progetto esecutivo delle opere in cemento armato predisposto dal progettista incaricato. Da tale progetto risulteranno anche le sezioni dei pilastri, il tipo di ferro e il dosaggio del cls. Le murature perimetrali e portanti dell'edificio da ristrutturare saranno opportunamente risanate e consolidate secondo le indicazioni dei professionisti e tecnici incaricati.



Dettaglio armatura solaio a piastra



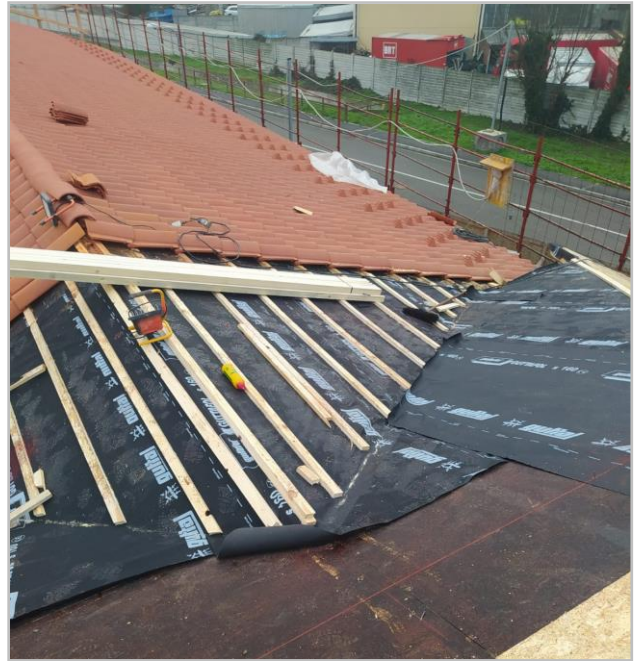
Dettaglio solaio in legno

2. COPERTURA E LATTONERIE

La copertura a falde sarà costituita da orditura principale e secondaria (travi e travetti) in legno, assito in legno con pannelli in OSB, barriera a vapore, cantinelle (listelli in legno) per posa tegole, tegole in laterizio tipo "coppo Evo" produzione San Marco.

Nell'edificio da ristrutturare si provvederà al risanamento delle orditure della copertura esistente in legno fino alla realizzazione del "pacchetto" di completamento con manto di copertura come precedentemente descritto,.

Le scossaline e i pluviali saranno realizzati in lamiera preverniciata ral o rame, sagomati secondo progetto dello spessore di 8/10 di mm con siliconature sulle giunzioni.



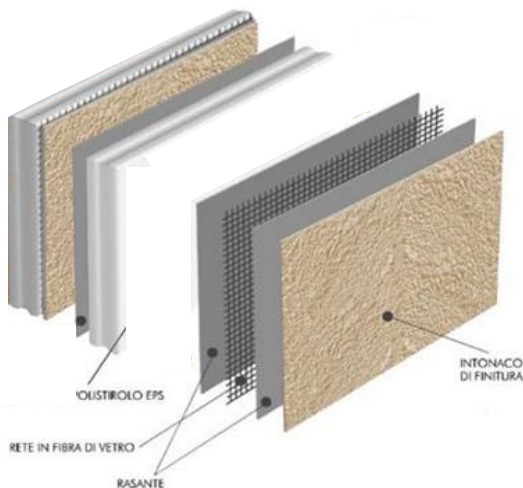
Dettaglio copertura Coppo Evo

3. MURI PERIMETRALI ESTERNI

I muri perimetrali degli edifici di nuova costruzione saranno eseguiti in cemento armato con parti in blocchetti di calcestruzzo a vista nelle autorimesse.

Negli appartamenti, all'interno del muro in cemento armato (sp. 15/20 cm), sarà realizzata CONTROPARETE ad orditura metallica singola, rivestita su un solo lato con doppia lastra di cartongesso dello spessore di 12,5 mm ciascuna in classe di reazione al fuoco A2.

All'interno della controparete, avente spessore totale di 150 mm circa, verrà posato uno strato isolante in lana di vetro tipo ULTRAPAN V - KAR spessore 60 mm rivestito su di una faccia con carta Kraft alluminio retinata con funzione barriera a vapore, opportunamente nastrata sui giunti.



All'esterno del muro in c.a. sarà posto in opera un isolamento in EPS da cm.10 completo di rasatura e colore di finitura.

I pannelli del cappotto verranno preapplicati alla cassera dei muri perimetrali realizzati in C.A. fino a formare uno spessore totale del muro perimetrale di circa 40/45 cm.

Per l'edificio C da ristrutturare, si provvederà al risanamento della muratura perimetrale esistente ed alla realizzazione di una contro-parete in cartongesso così composta:

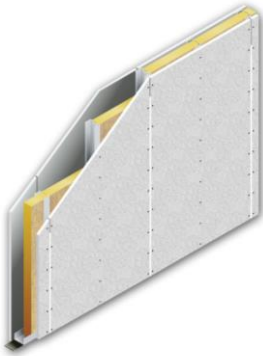
Materassino isolante ad alte prestazioni termoriflettente multistrato tipo THERMAX o equivalente, avente elevate caratteristiche di resistenza termica; orditura metallica; rivestimento con n° 2 strati di lastre in cartongesso; stuccatura dei giunti



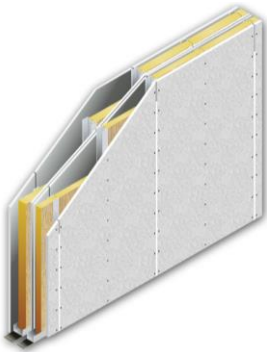
Dettaglio isolante a basso spessore

4. DIVISORI INTERNI

I tavolati interni saranno realizzati con sistema in cartongesso come di seguito indicato:



PARETE INTERNA ALLOGGI dello spessore totale da 100 a 125 mm. con orditura metallica in acciaio zincato rivestita su entrambi i lati con DOPPIO strato di lastre in gesso rivestito dello spessore di 12,5 mm ciascuna. Nella struttura metallica verrà inserito uno strato di isolante in lana di vetro tipo ULTRAPAN V-V.



PARETE DIVISORIA TRA LE ABITAZIONI ALLOGGI dello spessore totale di 300 mm circa con orditure metalliche in profili di acciaio zincato e rivestite su entrambi i lati esterni con DOPPIO strato di lastre in gesso rivestito dello spessore di 12,5 mm ciascuna. In aggiunta una quinta lastra tra le due orditure ad elevata resistenza meccanica spessore di 12,5 mm. In entrambe le strutture metalliche verrà inserito uno strato di isolante in lana vetro tipo ULTRAPAN V-KAR/V-V, dello spessore di 60+60 mm. Tutti gli ambienti umidi (bagni), avranno pareti rivestite con idonee lastre in cartongesso idrorepellenti.



Per l'edificio da ristrutturare, nel caso in cui il progetto architettonico preveda il mantenimento di pareti interne o porzioni di esse in muratura, a separazione tra 2 appartamenti o tra appartamento e vano-scala condominiale, si provvederà a realizzare contro-parete sulle 2 facce delle stesse come sopra-descritto, precedente, ma con utilizzo di isolante a basso spessore tipologia come indicato nel paragrafo precedente.

5. ISOLAMENTI ACUSTICI E TERMICI

L'isolamento acustico degli edifici in progetto (di nuova realizzazione) dovrà rispettare il D.P.C.M. del 5.12.1997 sulla determinazione dei requisiti acustici passivi degli edifici da rumore proveniente dall'esterno e dall'interno.

Tutti gli isolamenti termici ed acustici dei fabbricati verranno forniti ed eseguiti in conformità a quanto prescritto nei progetti redatti ai sensi della Legge riguardante il contenimento dei consumi energetici ed abbattimento acustico; comunque atti a certificare gli alloggi in **Classe A**.

6. FINITURE INTERNE ED ESTERNE

Gli appartamenti saranno tinteggiati con idropittura colore bianco.

Plafoni e pareti di vani-scala e disimpegni (box esclusi) saranno anch'essi tinteggiati con idropittura color bianco o tinte tenui scelte dall'impresa/D.L; ad eccezione di quelli dell'edificio da ristrutturare che saranno in legno a vista come descritto in precedenza.



Soglie e davanzali saranno realizzati in lastre di granito tipo Bianco Sardo o Beola Grigia levigata e/o bocciardata, su campionatura effettuata in cantiere di idoneo spessore, con rivestimenti di scale e pianerottoli in granito bianco sardo prelucidato o simile. Le scale esistenti dell'edificio da ristrutturare (esterne o interne; in legno o pietra), saranno consolidate e rinforzate ove necessario e successivamente restaurate secondo le indicazioni del progetto architettonico. Pavimenti esterni balconi e/o marciapiedi in piastrelle di grès porcellanato effetto pietra antiscivolo; per l'edificio da ristrutturare anche in legno o pietra.

7. SERRAMENTI ESTERNI

Tutti i serramenti dovranno presentare requisiti idonei a garantire classificazioni energetica ed acustica secondo quanto previsto dalle vigenti normative. E' prevista l'installazione di Serramenti in legno con piombature orizzontali in stile lombardo (edificio C) o in alternativa per gli altri edifici, in pvc o alluminio da concordare con l'Impresa (*), finitura da definire e vetrocamera a progetto.

Le aperture saranno dotate di persiane in legno, pvc o alluminio da concordare con l'Impresa (*) lavorate con alette cantinelle o ad antone in stile tradizionale, in colore da campionare secondo tabelle NCS su indicazione della D.L. Tutti i serramenti dei nuovi alloggi dovranno essere compatibili con la sola predisposizione (vano vuoto) per il montaggio di guide per zanzariere (queste escluse). Per l'edificio da ristrutturare le zanzariere potranno essere installate direttamente sulle spalle in muratura esistenti.



8. PORTE INTERNE

Le porte interne saranno ad un battente cieco o scorrevoli, in laminatino in essenza bianco, noce nazionale, rovere sbiancato o altre a scelta in essenza palissandro, bianco matrix, palissandro bianco ecc. da concordare con l'Impresa Esecutrice (*), con maniglia tipo Bica su rosetta in alluminio argento e coprifili in abbinamento all'essenza delle porte scelte.



Blindato interno

9. PORTONCINI BLINDATI

Portoncini d'ingresso blindati completi di controtelai in ferro ancorati con appositi profili alle strutture con sistema in cartongesso; finitura pannello interno bianco o in abbinamento al colore delle porte interne (*); completi di spioncino di serie, serratura con cilindro europeo e borchia di protezione. Classe anti effrazione 3, anta a battente con struttura metallica costituita da una lastra d'acciaio sp.12/10 con omega di rinforzo, cerniere registrabili, 5 rostri fissi, guarnizione perimetrale di tenuta.

10. PAVIMENTI INTERNI

I soggiorni le camere, le cucine, gli ingressi, i disimpegni e i bagni, saranno pavimentati con piastrelle di gres porcellanato o ceramica monocottura di 1a scelta, dimensioni cm 30x30, 30x60, 15x60, 60x60; nei bagni anche 25x75, 30x90 coordinati al rivestimento con colori e tipologie effetto cemento, effetto resina, finto legno o altri formati a scelta da concordare con l'Impresa Esecutrice (*).

Campionatura selezionata dall'Impresa, da produzione CERAMICA EURO - www.cereuro.com - posati a colla su idoneo massetto in sabbia e cemento.



Per ogni tipologia di piastrella utilizzata per pavimenti e rivestimenti, verrà consegnata una quantità di circa mq 1 come scorta per i pavimenti e di circa mq 0,50 per i bagni.



11. IMPIANTO IDRICO - SANITARIO

Nei bagni principali e di servizio è prevista, come da elaborati grafici di progetto, l'installazione di:

- Vasca in vetroresina-acrilica 170x70 cm, colore bianco da rivestire, completa di miscelatore da incasso, doccia con flessibile e supporto, scarico a saltarello, piletta, troppo pieno e sifone; OPPURE
- Piatto doccia in acrilico tipo KREA Ardesia, dimensione 80x80/100 cm colore bianco o altri da concordare con l'Impresa (*); completo di miscelatore da incasso, soffione, doccia con flessibile, piletta inox, sifone;
- Lavabo della serie tipo TESI FILO PARETE marca IDEAL STANDARD con semicolonna;
- Bidet della serie tipo TESI FILO PARETE marca IDEAL STANDARD;
- Vaso della serie tipo TESI FILO PARETE marca IDEAL STANDARD completo di sedile e coperchio, con cassetta da incasso in plastica con custodia insonorizzata in EPS tipo TECE BOX o similari;
- Miscelatori monocomando tipo CERAMIX marca IDEAL STANDARD;



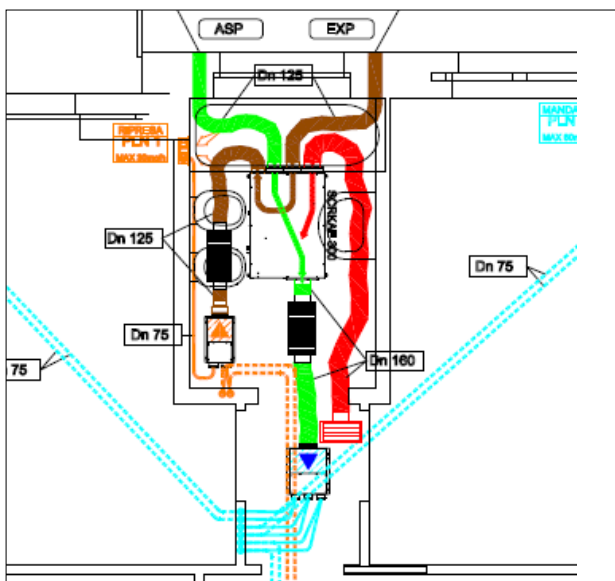
ALTERNATIVA CON SOVRAPPREZZO SANITARI SOSPESI A SCELTA DEL CLIENTE.

12. IMPIANTO DI RISCALDAMENTO/RAFFRESCAMENTO ACS

Riscaldamento a pavimento e produzione ACS

Il riscaldamento invernale è garantito da pannelli radianti a pavimento alimentati da un impianto centralizzato di "tipo ibrido" tecnologicamente avanzato, costituito da pompe di calore inverter che funziona sinergicamente con una caldaia a condensazione collocata nelle centrali termiche a servizio di ogni singolo edificio.

Le stesse unità (pdc/caldaia) avranno la funzione di produrre acqua calda sanitaria che mediante accumuli inerziali e pompe di ricircolo, garantiranno l'efficiente funzionamento dell'impianto idro-termo-sanitario.



Raffrescamento estivo e VMC

E' previsto l'impianto di raffrescamento a pavimento con unità di deumidificazione situate a controsoffitto nei disimpegni di ciascuna unità immobiliare (per l'edificio C posizione da valutare). Tutti gli appartamenti (ad esclusione dell'edificio C) saranno dotati anche di impianto autonomo a ventilazione meccanica controllata.

L'impianto di ventilazione meccanica è il polmone dell'ambiente indoor e si integra con la struttura edilizia per formare un unico sistema edificio-impianto in cui la soluzione tecnologica progettata ed adottata potenzia l'involucro edilizio nella sua funzione di mediazione con l'ambiente esterno; così garantendo il ricambio costante, controllato e la filtrazione dell'aria in ingresso.

Grazie al collegamento della centralina con apposita tubazione e relativo cavo internet al router della rete dati, si potrà gestire la regolazione e la programmazione del sistema anche da remoto tramite SMARTPHONE; opera da concordare con l'Impresa. (*)

La contabilizzazione dei consumi, indipendente per ogni alloggio, avverrà mediante "satelliti" d'utenza posizionati su ogni pianerottolo comune, che, mediante collegamento ai cavi dati, consentiranno al manutentore una rapida e precisa lettura da terminale.

13. IMPIANTO ELETTRICO

L'impianto elettrico dovrà essere idoneo per piani di cottura ad induzione (no-gas) e dimensionato per una potenza impegnata di 6KW. Sarà costituito da rete di distribuzione incassata, debitamente isolata per mezzo di conduttori unipolari o multipolari del tipo N07V-K e FG7OR secondo la normativa CEI 20-22 in tubo in PVC flessibile idoneamente dimensionato anche per la futura posa di uno o più cavi, e comunque come da tracciamenti in loco che verranno eseguiti con i clienti, sulla base della seguente dotazione per ogni tipologia di appartamento:

QUADRILOCALE (dotazione prevista):

n.	1	Montante dal proprio contatore
n.	1	Centralino salvavita completo
n.	1	Allacciamento satellite riscaldamento
n.	1	Allacciamento impianto deumidificatore
n.	1	Chiamata campanello ingresso con targa portan.
n.	1	Videocitofono a parete
n.	1	Infilaggio linea per prese di forza
n.	1	Infilaggio luci giorno
n.	1	Infilaggio prese giorno
n.	1	Infilaggio luci notte
n.	1	Infilaggio prese notte
n.	7	Punto tapparella elettrica
n.	1	Punto predisposizione centrale antifurto (tubo vuoto)
n.	1	Punto predisposizione alimentazione centrale (tubo vuoto)
n.	1	Punto predisposizione collegamento Telecom (tubo vuoto)
n.	1	Punto predisposizione tastiera (tubo vuoto)
n.	1	Punto predisposizione contatto porta ingresso (tubo vuoto)
n.	7	Punto predisposizione contatto finestra (tubo vuoto)
n.	5	Punto predisposizione radar (tubo vuoto)
n.	1	Punto predisposizione sirena esterna (tubo vuoto)

SOGGIORNO/PRANZO

n.	2	Punto luce deviato
n.	6	Presa 10/16A+T
n.	1	Presa TV
n.	1	Presa TV Sat
n.	1	Pred. punto Telecom
n.	1	Punto termostato/sonda ambiente

CUCINA

n.	1	Punto luce interrotto
n.	1	Punto luce a parete per cappa
n.	2	Presa 10/16 A+T
n.	1	Bipresa 10/16A+T schuko forno
n.	1	Bipresa 10/16A+T schuko frigo
n.	1	Bipresa 10/16A+T schuko lavastoviglie
n.	1	Presa TV

DISIMPEGNO 1

n.	1	Punto luce invertito
n.	1	Presa 10/16 A+T
n.	1	Punto lampada emergenza completo di lampada estraibile

BAGNO 1

n.	1	Punto luce interrotto a soffitto
n.	1	Punto luce interrotto a parete
n.	1	Presa 10/16A+T
n.	1	Presa schuko 10/16 A+T protetta lavatrice
n.	1	Pulsante a tirante
n.	1	Punto termostato/sonda ambiente

RIPOSTIGLIO

n.	1	Punto luce interrotto
----	---	-----------------------

CAMERA MATRIMONIALE

n.	1	Punto luce invertito
n.	5	Presa 10/16A+T
n.	1	Presa TV
n.	1	Pred. punto Telecom
n.	1	Punto termostato/sonda ambiente

CAMERA 2

n.	1	Punto luce deviato
n.	4	Presa 10/16A+T
n.	1	Presa TV
n.	1	Pred. punto Telecom
n.	1	Punto termostato/sonda ambiente

CAMERA 3

- n. 1 Punto luce deviato
- n. 4 Presa 10/16A+T
- n. 1 Presa TV
- n. 1 Pred. punto Telecom
- n. 1 Punto termostato/sonda ambiente

DISIMPEGNO 2

- n. 1 Punto luce interrotto
- n. 1 Presa 10/16 A+T

BAGNO 2

- n. 1 Punto luce interrotto a soffitto
- n. 1 Punto luce interrotto a parete
- n. 2 Presa 10/16A+T
- n. 1 Punto termostato/sonda ambiente

ESTERNO 1

- n. 1 Punto luce interrotto
- n. 1 Presa 10/16A+T stagna

ESTERNO 2

- n. 1 Punto luce interrotto
- n. 1 Presa 10/16A+T stagna

ESTERNO 3

- n. 1 Punto luce interrotto
- n. 1 Presa 10/16A+T stagna

TRILOCALE (dotazione prevista):

- n. 1 Montante dal proprio contatore
- n. 1 Centralino salvavita completo
- n. 1 Allacciamento satellite riscaldamento
- n. 1 Allacciamento impianto deumidificatore
- n. 1 Chiamata campanello ingresso con targa portan.
- n. 1 Videocitofono a parete
- n. 1 Infilaggio linea per prese di forza
- n. 1 Infilaggio luci
- n. 1 Infilaggio prese
- n. 4 Punto tapparella elettrica
- n. 1 Punto predisposizione centrale antifurto (tubo vuoto)
- n. 1 Punto predisposizione alimentazione centrale (tubo vuoto)
- n. 1 Punto predisposizione collegamento Telecom (tubo vuoto)
- n. 1 Punto predisposizione tastiera (tubo vuoto)
- n. 1 Punto predisposizione contatto porta ingresso (tubo vuoto)
- n. 4 Punto predisposizione contatto finestra (tubo vuoto)
- n. 3 Punto predisposizione radar (tubo vuoto)
- n. 1 Punto predisposizione sirena esterna (tubo vuoto)

INGRESSO

- n. 1 Punto luce deviato
- n. 1 Presa 10/16A+T

SOGGIORNO/PRANZO

- n. 2 Punto luce deviato
- n. 6 Presa 10/16A+T
- n. 1 Presa TV
- n. 1 Presa TV Sat
- n. 1 Pred. punto Telecom
- n. 1 Punto termostato/sonda ambiente

ANGOLO COTTURA

- n. 1 Punto luce a parete per cappa
- n. 1 Presa 10/16 A+T
- n. 1 Bipresa 10/16A+T schuko

DISIMPEGNO

- n. 1 Punto luce deviato
- n. 1 Presa 10/16 A+T
- n. 1 Punto lampada emergenza completo di lampada estraibile

BAGNO

- n. 1 Punto luce interrotto a soffitto
- n. 1 Punto luce interrotto a parete
- n. 1 Presa 10/16A+T
- n. 1 Presa schuko 10/16 A+T protetta lavatrice
- n. 1 Pulsante a tirante
- n. 1 Punto termostato/sonda ambiente

CAMERA MATRIMONIALE

- n. 1 Punto luce invertito

- n. 5 Presa 10/16A+T
- n. 1 Presa TV
- n. 1 Pred. punto Telecom
- n. 1 Punto termostato/sonda ambiente

CAMERA 2

- n. 1 Punto luce deviato
- n. 5 Presa 10/16A+T
- n. 1 Presa TV
- n. 1 Pred. punto Telecom
- n. 1 Punto termostato/sonda ambiente

BALCONE 1

- n. 1 Punto luce interrotto
- n. 1 Presa 10/16A+T stagna

BALCONE 2

- n. 1 Punto luce interrotto
- n. 1 Presa 10/16A+T stagna

BILOCALE (dotazione prevista):

- n. 1 Montante dal proprio contatore
- n. 1 Centralino salvavita completo
- n. 1 Allacciamento satellite riscaldamento
- n. 1 Allacciamento impianto deumidificatore
- n. 1 Chiamata campanello ingresso con targa portan.
- n. 1 Videocitofono a parete
- n. 1 Infilaggio linea per prese di forza
- n. 1 Infilaggio luci
- n. 1 Infilaggio prese
- n. 3 Punto tapparella elettrica
- n. 1 Punto predisposizione centrale antifurto (tubo vuoto)
- n. 1 Punto predisposizione alimentazione centrale (tubo vuoto)
- n. 1 Punto predisposizione collegamento Telecom (tubo vuoto)
- n. 1 Punto predisposizione tastiera (tubo vuoto)
- n. 1 Punto predisposizione contatto porta ingresso (tubo vuoto)
- n. 3 Punto predisposizione contatto finestra (tubo vuoto)
- n. 2 Punto predisposizione radar (tubo vuoto)
- n. 1 Punto predisposizione sirena esterna (tubo vuoto)

SOGGIORNO/PRANZO

- n. 1 Punto luce deviato
- n. 5 Presa 10/16A+T
- n. 1 Presa TV
- n. 1 Presa TV Sat
- n. 1 Pred. punto Telecom
- n. 1 Punto termostato/sonda ambiente zona giorno (esclusa fornitura)
- n. 1 Punto termostato/sonda ambiente

ANGOLO COTTURA

- n. 1 Punto luce a parete per cappa
- n. 1 Presa 10/16 A+T
- n. 1 Bipresa 10/16A+T schuko

DISIMPEGNO

- n. 1 Punto luce deviato
- n. 1 Presa 10/16 A+T
- n. 1 Punto lampada emergenza completo di lampada estraibile

BAGNO

- n. 1 Punto luce interrotto a soffitto
- n. 1 Punto luce interrotto a parete
- n. 1 Presa 10/16A+T
- n. 1 Presa schuko 10/16 A+T protetta lavatrice
- n. 1 Pulsante a tirante
- n. 1 Punto termostato/sonda ambiente

CAMERA MATRIMONIALE

- n. 1 Punto luce invertito
- n. 5 Presa 10/16A+T
- n. 1 Presa TV
- n. 1 Pred. punto Telecom
- n. 1 Punto termostato/sonda ambiente

BALCONE

- n. 1 Punto luce interrotto
- n. 1 Presa 10/16A+T stagna

L'impianto prevede idonei attacchi per piani di cottura ad induzione.

I frutti previsti saranno tipo B-Ticino, serie Living Light con placche in tecnopolimero colore bianco o in altre colorazioni da concordare con l'Impresa (*).

Verrà installato un contatore per ogni singola unità immobiliare (oltre a quello delle parti comuni) secondo le disposizioni E-Distribuzione in apposito locale tecnico.



E' inoltre prevista la possibilità, da concordare con l'Impresa (*), di integrare il sistema elettrico con fruttri connessi B-Ticino serie Living Now per una gestione domotica dell'impianto.



In ogni appartamento è prevista la predisposizione dell' impianto antifurto perimetrale oltre che il collegamento per rendere perfettamente funzionanti le tapparelle motorizzate.

All'ingresso degli appartamenti verrà installato un apposito quadro che conterrà un interruttore generale automatico con salvavita ed i sezionatori dell'impianto di luce e di forza.

Illuminazione a LED

Tutte le parti comuni, esterne ed interne all'edificio, saranno illuminate da appositi apparecchi con tecnologia LED per un abbattimento sostanziale dei consumi di energia elettrica.

Verrà inoltre predisposta adeguata illuminazione esterna, comprensiva di corpi illuminanti, per i balconi/terrazzi/porticati.



14. IMPIANTO VIDEOCITOFONICO E TV



Ogni alloggio sarà provvisto di apparecchio videocitofono per apertura dell'ingresso pedonale.

E' previsto un impianto centralizzato con antenna per la ricezione del segnale digitale terrestre ed antenna satellitare da porsi in copertura.

15. IMPIANTO PANNELLI FOTOVOLTAICI

E' prevista la realizzazione di impianto a pannelli fotovoltaici per ogni singolo edificio, collocato in copertura, che garantirà buona parte dell'energia elettrica richiesta dall'impianto delle parti comuni, in particolare dalla pompa di calore, permettendo così un notevole risparmio economico.



NOTE GENERALI:

Le immagini sopra riportate sono puramente indicative; la committente si riserva di apportare modifiche o sostituzione di qualsivoglia materiale o finitura con altra di pari qualità e valore.

(*) Opere aggiuntive in aumento rispetto al prezzo di listino dei singoli alloggi da concordare preventivamente con l'Impresa.